

立邦涂料（昆明）有限公司
突发环境事件应急资源调查报告

版本：YNLBTL-YJ-2024-09

编制：立邦涂料（昆明）有限公司

审核：

批准：

2024年09月

目 录

1 调查概要	1
1.1 调查目的	1
1.2 调查的依据	1
1.3 调查范围及培训	2
1.3.1 调查范围	2
1.3.2 调查启动和动员	2
1.3.3 调查培训	2
1.3.4 调查原则	2
2 调查过程及数据核实	3
2.1 调查过程	3
2.2 数据核实	3
2.2.1 核实方式	3
2.2.2 数据核实结果	4
3 环境应急资源调查结果与结论	5
3.1 公司内部应急指挥机构及救援队伍	5
3.2 应急物资及装备	7
3.2.1 应急物资	7
3.3 应急保障	10
3.3.1 通信保障	10
3.3.2 应急队伍保障	10
3.3.3 应急物资装备保障	11
3.3.4 经费保障	11
3.4 外部应急资源调查	11
3.4.1 外部应急救援力量	11
3.4.2 周边应急协作力量	12
3.5 调查缺陷与不足	13
3.6 调配流程	13
3.7 调查结论	14
3.8 应急资源差距分析	14
3.9 完善应急资源配置的措施建议	15
4 附件	16
附件 1 环境应急资源管理维护更新制度	16
附件 2 环境应急人力资源调查表	17
附件 3 环境应急资源装备调查表	18
附件 4 现场相关照片	20

1 调查概要

1.1 调查目的

在任何工业活动中都有可能发生突发环境事故，尤其是随着现代工业的发展，生产过程中存在的危险物质的储存和污染物的排放，一旦发生重大事故，往往造成惨重的生命、财产损失和环境破坏，由于自然或人为、技术等原因，当事故或灾害不可能完全避免的时候，建立重大事故环境应急救援体系，组织及时有效的应急救援行动，已成为抵御事故风险或控制灾害蔓延、降低危害后果的关键甚至是唯一手段。而应急装备（资源，它包含人、财、物，而装备只包含物）是突发环境事件应急救援的重要保障，也是保证应急队伍有效开展工作的基础。我国应急管理工作已从初期强调编制应急预案，逐步注重做好应急资源配置、早期预警能力建设等方面应急准备工作。本次调查不仅包括企业内部应急资源调查，还包括外部应急资源调查，摸清周边可依托的应急资源储备情况，有利于构建应急装备动态数据库，建立区域突发环境事件应急装备紧急调度机制，做到应急资源共享，使有限的资源在应急处置中能够充分发挥作用。

在企业发生粉尘、烟气、废水、危险物质泄漏、火灾等事故后能迅速、有效有序的开展应急处置行动，阻止和控制污染物向周边环境的无序排放，最大可能避免对公共环境（大气、水体等）造成的污染冲击，为了预防和减少突发环境事件的发生，控制、减少和消除突发环境事件引起的严重社会危害，规范突发环境事件应对活动，保护人民生命财产的安全，维护国家安全、公共安全、环境安全和社会秩序，在突发环境事件应急处置的基础上，开展调查目前企业的“人、财、物”资源是否满足突发环境事故发生时应急使用，在此基础上提出已具备的物资及需要考虑储备的应急物资和设施，以应对企业所发生的突发环境事故的应急处置，特编本调查报告。

1.2 调查的依据

为了预防和减少突发环境事件的发生，控制、减轻和消除突发事件引起的严重社会危害，规范突发事件应对活动，保护人民生命财产安全，维护国家安全、公共安全、环境安全和社会秩序，国家颁布了《中华人民共和国突发事件应对法》，发布了《国家突发环境事件应急预案》，原国家环保总局组织编写了《环境应急响应实用手册》。

《中华人民共和国突发事件应对法》；

《中华人民共和国环境保护法》；

《突发事件应急预案管理办法》（国办发〔2013〕101号）；

《国家突发环境事件应急预案》（国办函〔2014〕119号）；
《突发环境事件应急管理办法》（环境保护部令第34号）；
《突发环境事件应急预案管理暂行办法》（环发〔2010〕113号）；
《全国环保部门环境应急能力建设标准》（环发〔2010〕146号）；
《企业事业单位突发环境事件应急预案备案管理办法（试行）》（环发〔2015〕4号）；
《企业突发环境事件风险评估指南（试行）》（环办〔2014〕34号）；
《企业事业单位突发环境事件应急预案评审工作指南（试行）》（公告2018年第14号，2018年1月31日印发）；
《环境应急资源调查指南》（环办应急〔2019〕17号，2019年3月19日印发）。

1.3 调查范围及培训

1.3.1 调查范围

应急资源的调查范围主要包括立邦涂料(昆明)有限公司内部已有的应急物资、公司周边企业以及政府职能部门所拥有的应急物资调查。在企业发生突发环境事件时，确保在发生突发环境事故后，能迅速、有序有效地开展应急处置行动，阻止和控制污染物向周边环境的无序排放，最大可能避免对公共环境造成的污染冲击。

1.3.2 调查启动和动员

本次调查于2024年7月1日由公司总指挥进行了调查的启动和动员，由红色部负责调查统计，按功能分类。其他现场处置组进行配合。

1.3.3 调查培训

本次调查公司对各个现场处置体系组应急物资方面知识进行了培训，主要包括：

- 1、应急物资保管制度培训；
- 2、应急物资理论操作培训；
- 3、应急物资实操培训。

1.3.4 调查原则

环境应急资源调查应遵循客观、专业、可靠的原则。“客观”是指针对已经储备的资源和已经掌握的资源信息进行调查。“专业”是指重点针对环境应急时的专用资源进行调查。“可靠”是指调查过程科学、调查结论可信、资源调集可保障。

2 调查过程及数据核实

2.1 调查过程

由公司质量与安全环保主管任组长，成员由各部门第一责任人组成。职责：负责收集本部门现有应急物资信息（包括名称、数量、质量、储存位置、保管人员等）、政府和周边敏感目标的联系方式。

1) 调查程序:应急资源调查的程序包括：成立应急资源调查工作组、制定调查计划、开展应急资源调查、编制应急资源调查报告等阶段程序组织开展调查，调查主体可根据调查规模适当简化。

2) 制定调查计划:收集分析环境风险评估、应急预案、演练记录、事件处置记录和历史调查、日常管理资料，确定本次调查的目标、对象、范围、方式、计划等，设计调查表格，明确人员和任务。

3) 安排部署调查:通过组织培训、召开会议等形式，安排部署调查任务，使调查人员了解调查内容和时间安排，掌握调查技术路线和调查技术重点。

4) 信息采集审核:调查人员按照调查方案，采取填表调查、问卷调查、实地调查相结合的方式收集有关信息，填写调查表格。汇总收集到的信息，通过逻辑分析、人员访谈、现场抽查等方式，查验数据的完备性、真实性、有效性。重点环境应急资源应进行现场勘查。

5) 编写调查报告:调查报告一般包括调查概要、调查过程及数据核实、调查结果与结论，并附以环境应急资源信息清单、分布图、调配流程及调查方案等必要的文件。

6) 建立信息档案:汇总整理调查成果，建立包括资源清单、调查报告、管理制度在内的调查信息档案。逐步实现调查信息的结构化、数据化、信息化。

7) 调查数据更新:调查主体应当加强对环境应急资源信息的动态管理，及时更新环境应急资源信息。在评估修订环境应急预案时，应对环境应急资源情况一并进行更新。调查数据更新可参照以上调查程序适当简化。

2.2 数据核实

2.2.1 核实方式

1) 财务核实:财务根据公司购买应急物质的台账，进行数量核实。

2) 现场核实:应急预案编制小组根据调查小组的数据，进行现场逐一核实。政府和

周边敏感目标的联系方式进行核实。

2.2.2 数据核实结果

经过为前期的现场调查和数据核实，确定了现有的应急资源见表 2-1。

表 2-1 有关应急部门、机构或人员的联系方式

单位	姓名	职务	手机	办公室电话
立邦涂料(昆明) 有限公司	公司应急电话		0871-68251687	
	罗虎	总指挥	13882172952	厂长
	绳闪	副总指挥	13608803653	质量与安全环保 部主管
	范增	抢险救援救护组 组长	13550335200	生产设备部主管
	邱东锐	组员	15288458286	
	黄明	组员	13888090247	
	李俊松	组员	13619630370	
	李卓阳	警戒通信组组长	13529413056	HSE专员
	杨芳林	组员	18388252464	
	段明珠	组员	18487316136	
	张歆晨	后勤保障组组长	15912125313	行政综合专员
	完容飘雪	组员	13888104912	
	王娅祝	组员	14736584979	
	李艳祥	技术组组长	15198734959	设备组组长
	李艳祥	组员	15288390948	
	邵祥	环境检测组组长	13769161580	污水处理站负责人
曹雷	组员	18388139879		
消防报警				119
急救中心				120
富民县应急管理 局				0871-68813455
昆明市生态环境 局富民分局				0871-68810843
富民县人民医院				0871-68816205
哨箐村民小组	杨昆云			0871-68817020
富民工业园区国 有资产管理有限 公司	刘国宏			13888102324
云南衡变电器设 备有限公司	唐小阳			0871-68859069

3 环境应急资源调查结果与结论

3.1 公司内部应急指挥机构及救援队伍

1、应急指挥系统

经调查,公司建立了应急指挥系统,应急指挥领导小组为应急救援的最高指挥机构,由厂长及公司各部门负责人组成。在发生事故时,以应急指挥领导小组为基础,成立应急指挥部,厂长任总指挥,组织指挥公司的应急救援工作(应急救援预案的启动与关闭);质量与安全环保部主管为副总指挥,落实应急救援的具体工作,指挥部设在总经理办公室,指挥协调公司各部门的行动;公司所有员工分为抢险救援救护组、警戒通信组、后勤保障组、技术组、环境监测组,各自按照本组的职责做好应急抢险工作。根据公司的实际情况组建总经理任应急总指挥,下辖分工明确,组织有序的应急救援任务组,应急组织机构图见下图

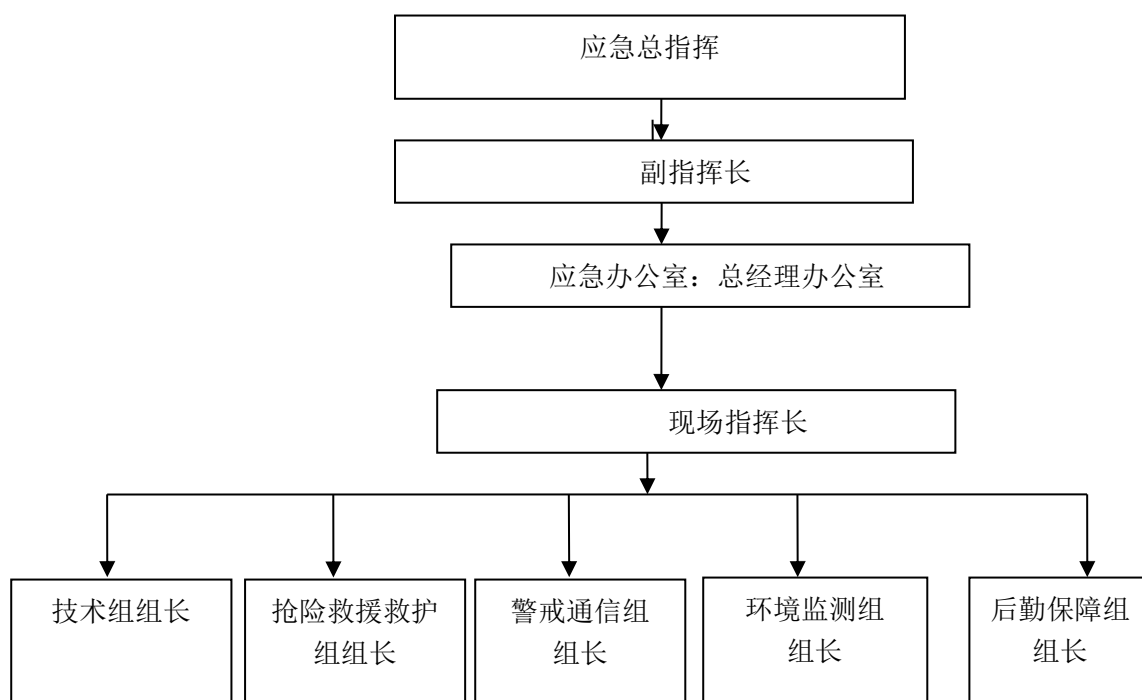


图3-1公司应急指挥组织机构图

2、应急指挥机构的组成

应急办公室为应急救援的最高指挥机构,由厂长及公司各部门负责人组成。在发生事故时,以应急指挥领导小组为基础,成立应急指挥部,厂长任总指挥,组织指挥公司的应急救援工作(应急救援预案的启动与关闭);质量与安全环保主管为副指挥,落

实应急救援的具体工作，指挥部设在总经理办公室，指挥协调公司各部门的行动；公司所有员工分为抢险救援救护组、警戒通信组、后勤保障组、环境监测组、技术组，各自按照本组的职责做好应急抢险工作。

3、职责

①应急总指挥：

a 负责“预案”的制定、修订。

b 组建应急救援队伍，组织实施演练。

c 检查督促做好重大事故的预防措施和应急救援的各项准备工作。

d 负责应急救援专项资金的及时足额到位和有效使用。

②应急办公室：

a 发布和解除应急救援命令、信号；

b 组织指挥救援队伍实施救援行动；

c 向上级汇报、向友邻单位通报事故情况，必要时向有关单位发出救援请求；

d 负责事故状态下生产系统开、停车调度；

e 组织事故善后处置，事故调查，总结应急救援经验教训，对事故相关责任人进行处理；

f 代表公司对外发布有关信息。

G 总指挥：组织指挥公司的应急救援工作（应急救援预案的启动与关闭）；政府及其有关部门介入后，环境应急指挥权的移交。

h 副总指挥：协助总指挥指挥落实应急救援的具体工作（总指挥不在时行使总指挥职责）

（4）抢险救援救护组

组长：生产设备部主管

组员：电工、检修工、操作工

职责：

① 日常设备、设施维护保养；

② 对事故现场情况进行认真查勘，协同应急指挥部制定抢险方案，严格按照抢险方案实施人员施救、抢险、抢修、设备开、停，危险物料转移等应急救援措施。

③ 现场洗消。

④ 日常救护知识培训学习，负责对脱险伤员进行应急救治和护理，联络急救中心抢救

伤员。

(5) 警戒通信组

组长：安全环保专员

组员：HSE 部、保卫员

职责：日常公司通讯维护，保证公司内外的通信畅通，负责事故现场的警戒、治安、交通指挥和人员的疏散撤离。

(6) 后勤保障组

组长：行政综合服务专员

成员：行政综合服务、采购、仓管成员

职责：负责日常应急救援物资的组织供应；现场应急救援物资的组织，供应抢险人员和伤员的生活保障；安抚受害和受影响的人员及其及其家属，及时给予补偿和安置，联系保险机构，督促其履行保险责任，针对单位和个人投保人开展理赔工作。

(7) 技术组

组长：设备主管

成员：生产、技术、设备部成员

职责：技术组负责在发生事故时，研究分析事故信息、灾害情况和救援措施，制订应急技术方案，为应急决策提供咨询和建议；救援结束后，提出防范事故的措施及建议，为恢复生产提供技术支持。配合有关部门对环境污染事件中的长期环境影响进行评估，明确开展环境恢复与重建工作的内容和程序。

(8) 环境检测组

组长：污水处理站负责人

成员：污水站成员、化验室成员、HSE部环保专员

职责：确定事故可能危及人体健康的区域和危害程度或负责联系有关监测分析单位，协助有关监测分析单位开展工作，进行必要的现场监测及外围监控，在能力范围内负责空气二氧化硫、煤气的浓度测量；受污染水体监测。

3.2 应急物资及装备

3.2.1 应急物资

1) 公司要准备好充足的应急物资，保证事故应急状态下各种材料、工具和装备的供应；

2) 各区域的抢救物资、设备要按规定配齐配足, 加强日常检查和管理, 按规定进行更新, 不得随意挪用。

经调查, 公司根据各装置、部位事故风险特点分别存放于不同位置, 为突发事公司配置了消防器材、防护类、监测类、救生类、抢险类、警戒类、照明类等应急装备, 根据各装置、部位事故风险特点分别存放于不同位置, 由专业人员在应急处置时操作使用。应急装备清单见表 3-1。

表 3-1 重要应急事故控制设施名录或清单

序号	类别	名称	数量	配备位置	有效性	管理员	电话
1	设备设施	50m ³ /d 污水处理系统	1 个	厂区东北	有效	范增	13550335200
2		972m ³ 事故水池	1 个	厂区西	有效	范增	13550335200
3		600m ³ 消防水池	1 个	厂区西南	有效	范增	13550335200
4		应急车辆	1 辆	办公室	有效	范增	13550335200
5		灭火器	36 个	厂区	有效	范增	13550335200
6		安全帽	100 顶	仓库	有效	范增	13550335200
7		安全带	8 根	仓库	有效	范增	13550335200
8		锄头	10 把	操作室	有效	范增	13550335200
9		铁锹	10 把	操作室	有效	范增	13550335200
10		风向标	2 个	厂房顶部	有效	范增	13550335200
11		泡沫发生器	1	甲类库	有效	范增	13550335200
12		喷淋洗浴器	2	砂壁涂料车间	有效	范增	13550335200
13		喷淋洗眼器	1	砂壁涂料车间	有效	范增	13550335200
14		临时水喷淋设施	2	砂壁涂料车间	有效	范增	13550335200
15		消火栓	6	SN65	有效	范增	13550335200
16	救护器材	急救箱	1 个	事故柜	有效	绳闪	13608803653
17		担架	1 付	事故柜	有效	绳闪	13608803653
18		防酸服	2 件	事故柜	有效	绳闪	13608803653
19		防护面罩	5 支	事故柜	有效	绳闪	13608803653
20		护目镜	10 付	事故柜	有效	绳闪	13608803653
21		防火服	2 件	事故柜	有效	绳闪	13608803653
22		便携式监测仪	1 套	化验室	有效	范增	13550335200

备注: 危废暂存间 待建

应急监测设备

序号	设备名称	数量	位置	气体探测类型	照片
1	可燃气体探测器	17	甲类库	可燃气体，报警设定值：低限25%LEL，高限50%LEL	
2	有毒气体探测器	6	甲类库	有毒气体	
3	天然气泄漏探测器	1	食堂	天然气	
4	便携式复合气体检测仪	1	质量与安全环保部	O2、CO2、可燃气体、有毒气体	
5	奥斯恩粉尘浓度检测报警仪	1	质量与安全环保部	粉尘浓度	

3.3 应急保障

3.3.1 通信保障

1) 建立以有线电话、无线电话为基础的应急通信系统及通信能力保障制度，以保证应急响应期间通信联络的需要。

2) 在重要危险点均配备足够数量的对讲机、移动电话等。

3) 应急指挥部负责建立、维护、更新有关应急机构、事故处置组、应急专家组的通信联系数据库；负责建设、维护、更新应急指挥系统、决策支持系统和相关保障系统。

3.3.2 应急队伍保障

公司成立应急指挥部，下设 5 个专业小组。应急队伍由公司职工组成，各部门根据自己的职责分工作好相应的应急人员准备，充分掌握各类突发环境污染事件处置措施的预备应急力量；积极组织各类应急演练，经常与上级指挥部门专家组开展经验交流，建立健全预警机制和信息上报制度，保证在突发事故发生后，能迅速参与并完成抢救、排险、消毒、监测等现场处置工作。应急队伍人员不够时应积极寻求当地政府、社会团体的帮助。公司 24 小时安排人员值班，负责污染事故应急处置和日常风险源值班监控；在公司设立 24 小时应急值守电话，紧急情况下可以随时组织临时应急队伍。应急救援有关应急部门、机构或人员的通讯联系方式见下表 3-2。

3-2 应急部门、机构或人员的通讯联系方式

单位	姓名	职务	手机	办公室电话
立邦涂料(昆明)有限公司	公司应急电话		0871-68251687	
	罗虎	应急领导小组组长	13882172952	厂长
	绳闪	副总指挥	13608803653	质量与安全环保部主管
	范增	抢险救援救护组组长	13550335200	生产设备部主管
	邱东锐	组员	15288458286	
	黄明	组员	13888090247	
	李俊松	组员	13619630370	
	李卓阳	警戒通信组组长	13529413056	HSE专员
	杨芳林	组员	18388252464	
	段明珠	组员	18487316136	
	张歆晨	后勤保障组组长	15912125313	行政综合专员
	完容飘雪	组员	13888104912	
	王娅祝	组员	14736584979	
李艳祥	技术组组长	15198734959	设备组组长	

	李艳祥	组员	15288390948	
	邵祥	环境检测组组长	13769161580	污水处理站负责人
	曹雷	组员	18388139879	
消防报警				119
急救中心				120
富民县应急管理局				0871-68813455
昆明市生态环境局富民分局				0871-68810843
富民县人民医院				0871-68816205
哨箐村民小组	杨昆云			0871-68817020
富民工业园区国有资产管理有限公司	刘国宏			13888102324
云南衡变电器设备有限公司	唐小阳			0871-68859069

3.3.3 应急物资装备保障

1、建立应急救援物资储备制度。各部门根据自己在应急救援工作中承担的责任，制定本部门救灾物资选购、储存、调拨体系和方案。

2、加强对储备物资的管理，防止储备物资被盗用、挪用、流失和失效，对各类物资及时予以补充和更新。

3、建立与当地政府及友邻单位物资调剂供应的渠道，以备本公司物资短缺时，可迅速调入。

4、应急救援物资的调用由应急救援指挥领导小组统一协调，事故时由后勤保障小组负责组织应急抢险物资的调拨和紧急供应。

5、应增强员工风险意识，贯彻安全生产、安全第一理念。

3.3.4 经费保障

突发环境事件的应急处理所需经费，包括仪器装备、交通车辆、应急咨询、应急演练、人员防护设备配置和运作经费，由公司保障。

3.4 外部应急资源调查

3.4.1 外部应急救援力量

立邦涂料（昆明）有限公司水性涂料生产建设项目位于富民县永定街道办事处南

营村委会境内。富民县位于昆明市西北部东经 102° 21'至 102° 47', 北纬 25° 08' 至 25° 36'之间。东临寻甸、嵩明两县, 西与禄丰、武定两县接壤, 南靠西山区, 北和禄劝县山水相连。厂区具体位置位于富民县永定街道办事处南营村委会哨箐村西北。昆禄高等级(昆明至禄劝)公路在场区东侧通过, 交通方便。10km 范围内分布的可用应急救援力量有: 富民县消防大队、富民县人民医院、富民县中医院, 公司发生事故时可提供灭火、救援、医疗救治等支援力量。外部应急救援力量清单见下表。

表 3-3 政府和社会应急资源表

序号	名称	联系电话	应急力量
1	消防报警	119	消防、应急救援
2	急救中心	120	急救、医疗
3	富民县应急管理局	0871-68813455	应急协调、应急指挥
4	昆明市生态环境局富民分局	0871-68810843	应急协调、应急指挥
5	富民县人民医院	0871-68816205	急救、医疗

应急工作中需要联系的部门、机构电话见表 3-4。

表 3-4 应急工作中需要联系的部门、机构电话

序号	单位	联系电话
1	报警电话	110
2	火警电话	119
3	医院抢救电话	120
4	富民县人民医院	0871-68816205
5	富民县应急管理局	0871-68813455
6	昆明市生态环境局富民分局	0871-68810843

3.4.2 周边应急协作力量

公司周边单位应急资源见表 3-5。

表 3-5 周边单位应急资源表

序号	单位	联系人	联系电话
1	哨箐村民小组	杨昆云	0871-68817020
2	富民工业园区国有资产管理 有限公司	刘国宏	13888102324
3	云南衡变电器设备有限公司	唐小阳	0871-68859069

3.5 调查缺陷与不足

环境应急物资、设施（备）与应急救援队伍建设情况基本完备，人力、物力、财力可以满足突发环境事件的应急救援工作要求。下一步工作中，公司将进一步建立健全环境风险隐患排查制度，严格遵守风险源的重点监控制度、操作规程、值班制度、巡回检查制度及各类考核奖惩制度等，加强公司风险物质的管理，继续完善公司应急物资和应急队伍建设，防微杜渐，未雨绸缪，降低环境风险，提高公司应对各类突发环境事件的能力。

1) 救援队伍力量不足

公司应急救援人员有限能力不足，一旦发生重大事故，具备参与救援人员不足，应急救援组织难以以应对事态的发展，必须求助外部救援力量。

2) 救援装备欠缺

公司救援队伍配备防护装备，数量有限，结合公司生产经营实际适时补充。

3) 救援知识欠缺

公司专兼职应急队伍及生产线员工接收专业培训较少，知识缺乏。同时对公司的环境风险、应急救援措施掌握不够，需开展应急救援知识培训，提高救援能力。

4) 缺乏突发环境事件应急演练

编制应急预案后，每年公司要至少进行一次应急演练。

5) 应急资源不足

根据物资调查统计及公司可能发生突发环境事故类型分析，公司应储备的急物资不足，需要不断补充。如：泵（抽水浇绿化）、急救包和沙袋需增加等。

3.6 调配流程

应急资源应由专人保管，并定期检查维护保养。当发生突发环境事件时，由应急领导小组统一调配应急小组和应急资源。本着遵循就近原则选择救援物资。

3.7 调查结论

根据前面章节的企业环境应急资源调查，公司的应急资源调查情况总结见表 3-7。

3-7 环境应急资源调查报告表

1. 调查概述			
调查开始时间	2024 年 8 月 1 日	调查结束时间	2024 年 8 月 30 日
调查负责人姓名	绳闪	调查联系人/电话	13608803653
调查过程	通过分析环境风险评估、应急预案、演练记录、事件处置记录和历史调查、日常管理资料，确定本次调查的目标、对象、范围、方式、计划等，设计调查表格，明确人员和任务。再经过实地查看，确定应急物资、队伍、保障等情况，最终形成本报告。		
2. 调查结果（调查结果如果为“有”，应附相应调查表）			
应急资源情况	资源品种： <u>27</u> 种； 是否有外部环境应急支持单位： <input checked="" type="checkbox"/> 有， <u>6</u> 家； <input type="checkbox"/> 无		
3. 调查质量控制与管理			
是否进行了调查信息审核： <input checked="" type="checkbox"/> 有； <input type="checkbox"/> 无 是否建立了调查信息档案： <input type="checkbox"/> 有； <input checked="" type="checkbox"/> 无 是否建立了调查更新机制： <input checked="" type="checkbox"/> 有； <input type="checkbox"/> 无			
4. 资源储备与应急需求匹配的分析结论			
<input type="checkbox"/> 完全满足； <input checked="" type="checkbox"/> 满足； <input type="checkbox"/> 基本满足； <input type="checkbox"/> 不能满足			
5. 附件			

本次应急资源调查从“人、物、财”三方面进行了调查和走访，公司内部一贯重视自身应急资源力量的建设与储备，投入专项经费，积极建立各级应急指挥体系和应急队伍，配置空气呼吸器、防毒面具、消防器材设施等装备器材，与外部消防、医疗等专业救援力量保持联系；同时，公司外部有充分的消防、医疗、协作资源可以有效利用，可在第一时间取得外部救援力量支持。经分析评估，认为目前的内外部应急资源配置现状，基本满足公司的应急处置需求。

3.8 应急资源差距分析

经过调查公司内部应急人力、物资、装备，及外部可依托的社会应急救援力量，公司一贯重视自身应急资源力量的建设与储备，投入专项经费，积极建立各级应急指挥体系和专兼职应急队伍，配置空气呼吸器、防毒面具、消防器材设施等装备器材，与外部消防、医疗等专业救援力量保持联系，就目前来看，内外部应急资源基本满足公司的应急处置需求。

在应急资源调查中也发现了如下不足：

1. 应急管理人员对应急体系、流程、物资器材信息掌握不足。
2. 部分应急物资装备管理维护不到位，如部分防毒面具有效期超期、灭火器超期失效未及时更换等。
3. 应急物资装备台帐记录不一致，更新不及时。
4. 未与周边企事业单位的专业应急救援队伍建立互救机制，未及时跟踪周边应急协作单位的信息变化。
5. 未建设危废暂存间。

公司应针对上述存在的差距和不足，落实完善应急资源配置和维护措施，提升自身的应急处置能力，建立有效的依托外部专业应急救援力量的机制，确保在发生事故能及时有效的进行应急处置。

3.9 完善应急资源配置的措施建议

应急资源管理是动态的过程，确保应急资源随时满足应急需求是一项长期的工作。结合此次应急资源调查掌握的情况，公司应完善以下应急资源保障措施：

1. 建立完善应急资源管理制度，结合公司安全环保管理、设备设施管理、物资管理、应急管理等方面的制度及要求，将应急人力、应急物资、应急装备、应急经费等内容纳入其中，按业务归口流程逐渐实现应急资源常态化管理。

2. 及时修订完善应急指挥体系及应急预案体系，做到应急资源与应急指挥、应急人力、应急处置措施相适应统一。

3. 明确专人负责应急资源管理，定期检查维护物资装备完好有效性，建立完善应急资源管理台账记录。

4. 加强应急物资装备操作使用培训，将应急器材使用纳入安全培训计划和班组日常安全活动，特别是消防器材、空呼、防毒等专业设备需定期操作演练，确保应急人员熟练操作使用。

5. 建立与富民消防大队、富民人民医院等社会应急救援力量的应急联动机制，委托专业队伍提供应急救援服务，确保在厂区应急力量不足时及时提供外部支援。

4 附件

附件 1 环境应急资源管理维护更新制度

应急物资是突发事故应急救援和处置的重要物质支撑。为进一步完善应急物资储备，加强对应急物资的管理，提高物资统一调配和保障能力，为预防和处置各类突发事件提供重要保障，特制定本制度。

一、应急物资储备的品种包括安全防护、污染源切断、火灾处置、污染物收集、应急抢险类及其它。

二、建立环境应急物资库专人负责制，单独设立专门的应急物资储备仓库，做到“专业管理、保障急需、专物专用”。仓库专门管理人员必须 24 小时开机，保持通讯联络的畅通。

三、建立可持续的应急资源数据更新机制，确保数据的有效性，满足应急管理的实际需要，原则上数据有变化要随时更新。对于经常变化的应急资源数据，至少每季度更新一次。

四、遵循“谁采集，谁负责，谁录入，谁负责”的原则，严格按照环境应急资源信息标准采集、录入所负责的应急资源数据，所录入数据必须完整、规范、准确，并根据所储存物资的特性，定期进行流转或更新，储量不足时及时增加，确保应急物资足额、有效，并建立应急物资管理台账。

五、在发生突发环境事件后，应根据企业应急总指挥指令，立即组织应急物资的调拨，以最快的时间携带应急物资赶赴现场进行应急处置。

附件 2 环境应急人力资源调查表

单位	姓名	职务	手机	办公室电话
立邦涂料(昆明)有限公司	公司应急电话		0871-68251687	
	罗虎	应急领导小组组长	13882172952	厂长
	绳闪	副总指挥	13608803653	质量与安全环保部主管
	范增	抢险救援救护组组长	13550335200	生产设备部主管
	邱东锐	组员	15288458286	
	黄明	组员	13888090247	
	李俊松	组员	13619630370	
	李卓阳	警戒通信组组长	13529413056	HSE专员
	杨芳林	组员	18388252464	
	段明珠	组员	18487316136	
	张歆晨	后勤保障组组长	15912125313	行政综合专员
	完容飘雪	组员	13888104912	
	王娅祝	组员	14736584979	
	李艳祥	技术组组长	15198734959	设备组组长
	李艳祥	组员	15288390948	
	邵祥	环境检测组组长	13769161580	污水处理站负责人
曹雷	组员	18388139879		
消防报警				119
急救中心				120
富民县应急管理局				0871-68813455
昆明市生态环境局富民分局				0871-68810843
富民县人民医院				0871-68816205
哨箐村民小组	杨昆云			0871-68817020
富民工业园区国有资产管理 有限公司	刘国宏			13888102324
云南衡变电器设备有限公司	唐小阳			0871-68859069

附件3 环境应急资源装备调查表

序号	类别	名称	数量	配备位置	有效性	管理员	电话
1	设备 设施	50m ³ /d 污水处理系统	1 个	厂区东北	有效	范增	13550335200
2		972m ³ 事故水池	1 个	厂区西	有效	范增	13550335200
3		600m ³ 消防水池	1 个	厂区西南	有效	范增	13550335200
4		应急车辆	1 辆	办公室	有效	范增	13550335200
5		灭火器	36 个	厂区	有效	范增	13550335200
6		安全帽	100 顶	仓库	有效	范增	13550335200
7		安全带	8 根	仓库	有效	范增	13550335200
8		锄头	10 把	操作室	有效	范增	13550335200
9		铁锹	10 把	操作室	有效	范增	13550335200
10		风向标	2 个	厂房顶部	有效	范增	13550335200
11		泡沫发生器	1	甲类库	有效	范增	13550335200
12		喷淋洗浴器	2	砂壁涂料车间	有效	范增	13550335200
13		喷淋洗眼器	1	砂壁涂料车间	有效	范增	13550335200
14		临时水喷淋设施	2	砂壁涂料车间	有效	范增	13550335200
15		消火栓	6	SN65	有效	范增	13550335200
16	救护 器材	急救箱	1 个	事故柜	有效	绳闪	13608803653
17		担架	1 付	事故柜	有效	绳闪	13608803653
18		防酸服	2 件	事故柜	有效	绳闪	13608803653
19		防护面罩	5 支	事故柜	有效	绳闪	13608803653
20		护目镜	10 付	事故柜	有效	绳闪	13608803653
21		防火服	2 件	事故柜	有效	绳闪	13608803653
22		便携式监测仪	1 套	化验室	有效	范增	13550335200

应急监测设备

序号	设备名称	数量	位置	气体探测类型	照片
1	可燃气体探测器	17	甲类库	可燃气体，报警设定值：低限25%LEL，高限50%LEL	
2	有毒气体探测器	6	甲类库	有毒气体	
3	天然气泄漏探测器	1	食堂	天然气	
4	便携式复合气体检测仪	1	质量与安全环保部	O2、CO2、可燃气体、有毒气体	
5	奥斯恩粉尘浓度检测报警仪	1	质量与安全环保部	粉尘浓度	

附件 4 现场相关照片



应急物资柜



仓库通风设施



室内消防栓



应急照明及火灾报警器



室外消火栓



产品中转区



洗眼器



安全提示卡



安全警示牌安全提示牌



现场维护卡

叉车放置处



车辆行驶提示

现场工艺卡



现场警示卡



微型消防站



可燃气体报警器



现场防护



危害告之



有限空间作业提示



静电释放器



生产集中控制室



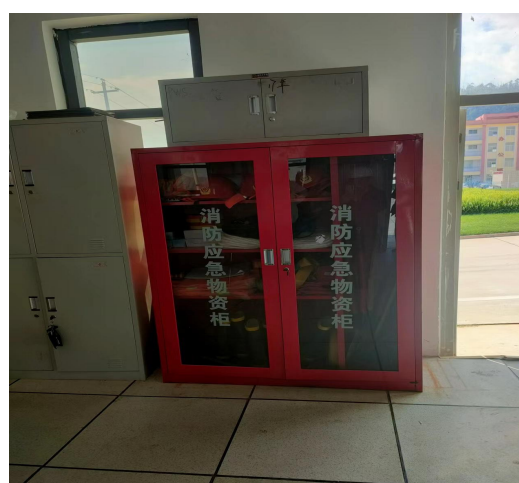
地下事故水池



排污口



样板管理



应急物资柜